

Hohenschönhausen, onze favoriete gastgezinne wijk in het noordoosten van Berlijn. Hohenschönhausen (ooit de "Gemüsegarten" van Berlijn) is een jonge, ruim opgezette naoorlogse wijk met gastvrije gezinnen!

**EUROPA
SPECIAAL
REIZEN**

Hohenschönhausen: Der junge Stadtteil

Hohenschönhausen hat tolle Villen am Orankee-see einerseits, und riesige Plattenbauten an der Falkenberger Chaussee andererseits.

Hohenschönhausen ist ein junger Stadtteil, dessen Erscheinungsbild in den 1980er Jahren geprägt wurde. Erste Plattenbauten wurden schon Anfang der 1970er Jahre zwischen Wartenberger- und Falkenberger Straße gebaut, Mitte der 1980er entstand dann das Neubaugebiet Hohenschönhausen-Nord (jetzt Neu-Hohenschönhausen).

Als Kontrast dazu gibt es um den Ober- und Orankee-see schöne Villen und einen Ausstellungsort für moderne Kunst: das Mies van der Rohe Haus. Anders, aber auch interessant für Besucher ist die Gedenkstätte Hohenschönhausen, einst Untersuchungsanstalt der Stasi. Ebenso erwähnenswert ist das modernste Tierheim Europas im Ortsteil Falkenberg, welches auch schon als Drehort für futuristische Filmaufnahmen erhalten musste.

Das Sportforum Hohenschönhausen mit Stadion, Schwimmhalle und Eisstadion macht den Stadtteil zum größten Olympiastützpunkt Deutschlands. Es war schon zu DDR-Zeiten eine sportliche Kaderschmiede und ist es heute

Verkehrsachsen

Hauptverkehrsachsen sind die Malchower Dorfstraße (B2), die Hansastraße/Falkenberger Chaussee/Dorfstraße/Ahrensfelder Chaussee, die Konrad-Wolf-Straße/Hauptstraße/Wartenberger Straße bzw. Rhinstraße.

Neu-Hohenschönhausen

Neu-Hohenschönhausen umfasst das gesamte Neubaugebiet Hohenschönhausen, das ab Anfang der 1980er Jahre gebaut wurde.



Die meisten der mittlerweile komplett sanierten Plattenbauten in Neu-Hohenschönhausen sind sechs- oder elfgeschossig. Das Umfeld ist sehr grün: die Barnimer Parklandschaft, der Malchower Auenpark, das Wartenberger und Falkenberger Luch sowie Kleingartenanlagen umgeben den Ortsteil, der einst der Gemüsegarten Berlins war.

Neu-Hohenschönhausen wird durch S-Bahn

GASTFAMILIEN BERLIN

ONZE SUCCESFORMULE VOOR EEN EDUCATIEF EN BETAALBAAR VERBLIJF IN BERLIJN

noch. Der Wellblechpalast auf dem Gelände war bis zu ihrem Umzug in die o2 World Heimat der Eisbären Berlin.

Im Norden des Stadtteils erkennt man die Ausläufer des Naturparks Barnim. Mehrere Naturschutzgebiete laden zur Beobachtung zum Teil seltener Bewohner der Tier- und Pflanzenwelt ein.

Wohnlagen

Hohenschönhausen ist ein Stadtteil zum Wohnen, es gibt nicht viele Ausgehmöglichkeiten und wenig Gewerbe und Industrie. Dafür ist es hier kinder- und familienfreundlich. Man findet sowohl das Dorfidyll als auch die Plattenbausiedlung. (Landschafts-)Parks und Kleingartenkolonien sorgen für grün im Stadtteil.

Lage

Hohenschönhausen liegt im Nordosten Berlins und grenzt im Norden an Brandenburg.

Öffentlicher Nahverkehr

Es gibt eine S-Bahnlinie (S75 nach Wartenberg) und mehrere Straßenbahn- und Buslinien für den öffentlichen Nahverkehr.

und Falkenberger Chaussee in vier Teile geteilt: Das Gebiet Zingster Straße liegt im Nordwesten und erstreckt sich entlang der Zingster Straße. Hier war der offizielle Auftakt für den Bau des Neubaugebiets.

Der Prerower Platz ist das Zentrum des Ortsteils. Es gibt hier eine Ladenpassage und das Linden-Center. Der Kletterfelsen „Mont Balkon“ wurde aus abgetragenen Bauschutt der Sanierungen aufgeschüttet. Der Mühlengrund im Südwesten rund um den inoffiziell gleichnamigen Platz war das erste verwirklichte Viertel. Das Viertel Vincent-van-Gogh-Straße im Südosten von Neu-Hohenschönhausen zählte bis 2002 zu Falkenberg.

Alt-Hohenschönhausen

Alt-Hohenschönhausen ist ein architektonisches Patchworkgebilde, das neben Platten- und Siedlungsbauten auch das „Wannsee des Nordens“ mit Villen am See zu bieten hat. Der Ortsteil Alt-Hohenschönhausen besteht aus einem bunten Gemisch von 1920er und 1930er Jahre Siedlungen, Villen, Einfamilienhäuser und Plattenbauten. Um den Wegzug im Ortsteil zu stoppen, wurden Altbauten saniert.



Bron: www.berlin.de



EUROPA SPECIAAL REIZEN

Tanja Paskalew (29) en Hohenschönhausen

(14 juni 2007) Fotografe Anja Harnisch bezoekt samen met inwoners van Berlijn plekken die voor hen bijzondere betekenis hebben. Vandaag Tanja Paskalew (29) over de wijk waar zij opgroeide, de Oost-Berlijnse flatwijk Hohenschönhausen.

"Eigenlijk ken ik helemaal niets anders dan Berlijn. In dit tumult ben ik opgegroeid en ik ben er nooit weggegaan. Soms denk ik dat er mooiere plaatsen bestaan, maar als ik dan eens een paar dagen ergens anders ben, merk ik dat ik Berlijn heel snel mis. Het is een stad met veel facetten, net een mozaïek. Of je houdt van Berlijn, of je haat het. Iets ertussenin bestaat eigenlijk niet."

"Hier, in Hohenschönhausen, heb ik zestien jaar gewoond. Eigenlijk ben ik in het naastgelegen Pankow opgegroeid, maar toen ik negen was, zijn we verhuisd naar deze flat.

Veel mensen zijn toen naar hier getrokken vanuit vervallen buurten zoals Prenzlauer Berg, Pankow en Mitte. Die zijn nu heel erg in trek. Hohenschönhausen was toen echt iets bijzonders in Oost-Berlijn. Luxe. Iedereen had een eigen kamer, je had een echt bad en je wc in huis in plaats van één verdieping lager. Dat betekende voor die tijd echt comfort."

dat de buurt nu minder geliefd is. Vroeger was het, ondanks de mensenmassa's die hier woonden, heel netjes en haast kleinburgerlijk. Iedereen kende iedereen en lette op elkaar."

"De flats hebben iets surreëels, iets anoniems. Vierkant, praktisch, monumentaal. Ik kan me goed herinneren dat ik hier vaak uitgeput was. We hadden altijd het gevoel, dat er in het beton, iets zat wat al je energie uit je lijf haalde. Eind jaren negentig bezat deze buurt een ware cultstatus. Fotografen kwamen speciaal voor de wijk hiernaartoe. Hier werd onder meer de film »Alaska.de« opgenomen, over het uitzichtloze leven van jongeren in een Plattenbau-wijk. De buizen waarop ik sta, figureren in een scène uit die film. Vroeger reed ik hier met de S-bahn



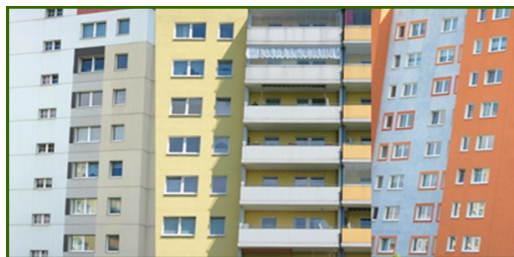
langs en starde ik naar die buizen, zonder te weten waarvoor ze eigenlijk dienden. Het heeft iets vreemds, zoals ze hier door het landschap

GASTFAMILIEN BERLIN

ONZE SUCCESFORMULE VOOR EEN EDUCATIEF EN BETAALBAAR VERBLIJF IN BERLIJN

"Het is wel raar hier te zijn opgegroeid. Alle velden, alle natuur moesten wijken voor de flats. Het was net een woestijn. Ik heb de natuur heel erg gemist. Boompje klimmen kon opeens niet meer.

De wegen waren toen nog niet verhard, het was erg moerassig als het had geregend. Ik weet nog hoe ik na mijn eerste schooldag naar huis ging en onze flat niet kon vinden, omdat er zo veel waren en ze allemaal erg op elkaar leken. Met de tijd ben ik aan deze omgeving



gewend geraakt. Inmiddels woon ik weer in Pankow. Hohenschönhausen is nog steeds een deel van mij, maar ik voel me er niet meer thuis. Sommige mensen vinden het gênant toe te geven dat ze hier zijn opgegroeid. Waarschijnlijk ligt dat voor een deel daaraan,

trekken en de natuur ze geleidelijk opslokt." Met Hohenschönhausen bedoelen de meeste

15 02	15 03	15 04	15 05	15 06
14 02	14 03	14 04	14 05	14 06
13 02	13 03	13 04	13 05	13 06
12 02	12 03	12 04	12 05	12 06
11 02	11 03	11 04	11 05	11 06
10 02	10 03	10 04	10 05	10 06
09 02	09 03	09 04	09 05	09 06
08 02	08 03	08 04	08 05	08 06

mensen de nieuwbouwwijk van Neu Hohenschönhausen. Tot aanleg van de flatwijk in 1981 was het gebied rond het oude dorpje Hohenschönhausen - dat intussen Alt Hohenschönhausen heet - een landelijk gebied met velden en bomen. De flats waren vooral bij jonge families erg in trek. Na de Duitse hereniging nam de bevolking van deze wijk nog tot 1994 toe. Binnen tien jaar kromp deze echter enorm, wat vooral op het vertrek van veel families is terug te voeren. Niemand wilde meer in een Plattenbau wonen. De lucht is er, in tegenstelling tot de rest van Berlijn, opmerkelijk schoon. Het is er ook kouder en er waait vaak een merkwaardige bries. Dat komt omdat de flats zo zijn gebouwd dat de wind die er doorheen waait zo wordt geleid, dat hij de binnenstad ventileert.



Tekst & foto's: Anja Harnisch
Bron: www.duitslandweb.nl



**EUROPA
SPECIAAL
REIZEN**

Hohenschönhausen ist aufregender als sein Ruf

Anderswo vermutet kaum jemand, dass es hier so schön sein kann. Die Hohenschönhausener sind gar nicht unglücklich darüber, dass ihr Stadtteil vom Rest Berlins unterschätzt wird. Von Barbara Kollmann

In Hohenschönhausen erzählen die Häuser ihre Geschichte selbst. Sogar der Billig-Discounter an der Freienwalder Straße. Ein roter Strich läuft über das Pflaster – bis 1990 war hier Sperrbezirk, um das Stasi-Gefängnis Hohenschönhausen. Jetzt muss jeder die Demarkationslinie passieren, der auf den Parkplatz will. Heute ist das ehemalige Gefängnis die größte Touristenattraktion von Hohenschönhausen – allein 25.485 Besucher, die 2007 kamen, waren Ausländer.

Der Schriftsteller und Kabarettist Peter Ensikat (67) wohnt nur sechs Minuten Fußweg entfernt. Sein Neffe war dort inhaftiert. Aber natürlich hatte niemand der Familie verraten, dass der Junge in der Nachbarschaft in der Zelle saß. Peter Ensikat kaufte sein 100 Jahre altes Haus 1979: "Es war sogar der Stasi zu heruntergekommen – die hatten hier Vorkaufsrecht." Beim Einzug schraubte er als Erstes den Fahnenhalter ab. Der Nachbar, selbst beim "VEB Horch und

Keine zehn Meter weiter steht das vielleicht aufregendste Haus von Hohenschönhausen. Ein silbern glänzender Kubus, zur Straße hin abgeschlossen, zum Wasser hin nur Fenster. Entworfen von den Berliner Architekten Barkow-Leibinger für den Regisseur Anno Saul (44, "Kebab Connection"): "Ein Grundstück mit Seeblick – zwölf Minuten vom Alex entfernt! Ich kann um drei Uhr nachts um die Seen joggen – es stört keiner."

Der Wasserturm gegenüber wurde 1900 von der Löwen-Brauerei gebaut, um das



Villenviertel zu versorgen. Flak-Stützpunkt im Zweiten Weltkrieg, dann Funkstation der Gesellschaft für Sport und Technik. Jetzt wohnt dort Martin Kroemer (40) – drei Etagen, 110 Stufen im Wohnbereich und darunter eine Bar im Erdgeschoss, die mit ihren cremefarbenen Ledersesseln so aussieht, als sei sie nur mal kurz aus Mitte weggelaufen – Luft schnappen am See. Heute Nachmittag sind zwei alte Damen aus dem nahen Seniorenstift zum

GASTFAMILIEN BERLIN

ONZE SUCCESFORMULE VOOR EEN EDUCATIEF EN BETAALBAAR VERBLIJF IN BERLIJN



Guck" beschäftigt, fragte an, warum. "Ich sagte: Ich hab gar keine Fahne." Der nette Stasi-Mitarbeiter von nebenan bot hilfsbereit seine Ersatz-DDR-Flagge an. Nach der Wende fand Ensikat bei einer Telefonreparatur heraus, dass das gesamte Haus verwandt war. Er hat die Abhörgeräte gelassen, wo sie sind – die Zuhörer sind ja weg. "Wir haben immer gesagt: Wo's schön ist, ist auch die Stasi. Und hier ist es schön", sagt Ensikat. Manchmal sieht er vier Männer, früher hochrangige Offiziere, an seinem Haus vorbeiflanieren. "Alte Männer", sagt er nachsichtig. Seit 1989 mit viel Tagesfreizeit.

Eine ganz andere Geschichte erzählt das Mies-van-der-Rohe-Haus an der Oberseestraße, das letzte Wohngebäude, das der Bauhaus-Architekt vor seiner Emigration 1938 entwarf. L-förmig, die Innenseiten zum Obersee hin reine Fensterfronten. Der Auftraggeber, der Chef einer Berliner Druckerei, Karl Lemke, drückte das Architektenhonorar für Mies van der Rohe damals von mehr als 3000 auf 2800 Mark. Bis 1976 wohnte ein Stasi-Oberstleutnant hier. Danach war es Wäscherei und Kantine für das MfS.

Kaffee da und freuen sich über den gut aussehenden Barkeeper Christian (32). Abends kommen die Leute, die ihren Cocktail gern mit Bombay Sapphire gemixt mögen. Kroemer ist IT-Spezialist, arbeitet in Tel Aviv und Frankfurt, wenn er nicht von seinem 23 Meter hohen Turm aus über Berlin sieht.

Plattenbauten gibt es natürlich auch in Hohenschönhausen. Das Neubaugebiet entstand ab 1984, mit Sechs- und Elfgeschossern. Rüdiger Schwarz (49) wohnt da seit 1987. Er ist Vorsitzender des Vereins, der das alte Gutshaus zum Bürgerschloss umbauen will – Konzertsaal, Theater, Galerie. Schlossherr Schwarz kann über die Platte nur Gutes sagen: "Man grüßt sich im Plattenbau wie in jeder anderen Nachbarschaft. Es ist komfortabel."

Die Jahresringe von Hohenschönhausen: die Unternehmer und ihre Villen, entstanden in den letzten Kaiserjahren und der Weimarer Republik. Die Nazis. Die Sowjets. Die Stasi. Die Plattenbauten. – Die Wende. Ensikat schreibt in seinem alten Haus an seiner Biografie. Und freut sich: "Vermutet doch keiner, dass es hier schön sein könnte. Das schützt uns auch vor vielen Leuten..."

Bron:
[www.welt.de/regionales/berlin/
article2664259/](http://www.welt.de/regionales/berlin/article2664259/)



**EUROPA
SPECIAAL
REIZEN**

Historischer Spaziergang durch Hohenschönhausen

Der Bezirk Hohenschönhausen im Nordosten Berlins grenzt unmittelbar an die Bezirke Weißensee, Marzahn, Lichtenberg und Prenzlauer Berg. Ebenso wie die drei erstgenannten, vermittelt auch Hohenschönhausen auf den ersten Blick einen Eindruck der innerhalb kurzer Zeit geschaffenen Städte. Dies stimmt insoweit, dass auch Hohenschönhausen eine der sogenannten „Satellitenstädte“ Berlins ist, die die DDR in den 80er Jahren erschuf. Dennoch hat der Bezirk seine Geschichte, deren Spuren noch heute - wenn auch mit etwas stärkerer Suche - zu finden sind.

So wurden in Hohenschönhausen die ehemaligen Dörfer Falkenberg, Malchow, Wartenberg, sowie sein Namensgeber Hohenschönhausen vereinigt.

Das Dorf Hohenschönhausen entstand bereits im 13. Jahrhundert. Wie aus Urkunden zu ersehen ist, entstand die alte Dorfkirche zwischen 1230 und 1250. Das damalige Straßendorf selbst wurde jedoch erst 1352 erstmals urkundlich erwähnt. In den folgenden Jahrhunderten waren es vor allem verschiedene Rittergeschlechter, die Hohenschönhausen in ihrem Besitz hatten.

lich mit sich, dass 1899 die erste Straßenbahn, die Hohenschönhausen mit Berlin verband, in Betrieb genommen wurde. Anfang des 20. Jahrhunderts folgte dann die Ansiedlung erster Fabriken, in deren Zuge weitere Verbindungen zur „Hauptstadt“ aufgenommen wurden. Die rasche Entwicklung des Dorfes brachte es mit sich, dass Hohenschönhausen am 14. Februar 1911 den Status einer Landgemeinde erhielt und fortan selbständig war.

Das Dorf Wartenberg wurde erstmals 1270 urkundlich erwähnt. Auch hier befand sich, wie in den anderen beiden ehemaligen Dörfern, eine alte Dorfkirche, die alle drei im Zuge des zweiten Weltkrieges zerstört wurden. Ebenso, wie in Hohenschönhausen, war das Dorf viele Jahre im Besitz von Rittergeschlechtern. Zwischen 1451 und 1783 wurde das ursprünglich einheitliche Gut in zwei Rittergüter aufgeteilt. Nach ihrer Wiedervereinigung wurde Wartenberg 1882 von Berlin gekauft, das es landwirtschaftlich nutzte.

Das ehemalige Dorf Malchow wurde erstmals 1344 urkundlich erwähnt. Seit 1412 befand es sich im Besitz der Familie von Barfuß. Ihre Herrschaft endete erst nach dem Dreißigjährigen Krieg im Jahre 1683, als Freiherr von Fuchs Malchow sie ablöste. Nachdem König Friedrich

GASTFAMILIEN BERLIN

ONZE SUCCESFORMULE VOOR EEN EDUCATIEF EN BETAALBAAR VERBLIJF IN BERLIJN



Seit 1820 siedelten sich dann auch die ersten Landwirte an. Einige Jahre später wurde mit der Parzellierung des ehemaligen Ritterguts begonnen, so dass der heutige Bezirk seine ersten städtischen Züge bekam und in mehrere Ortsteile, wie die „Colonie Neu-Hohenschönhausen“ und Kolonien am Orankesee und Obersee, aufgegliedert wurde.

Das alte Gutshaus, das bis heute erhalten geblieben ist, wurde seit Anfang des 19. Jahrhunderts von den Familien Röbel und Scharnweber bewohnt. Bekannt geworden ist vor allem die Tochter des Landrates Georg Scharnweber, Mutter des berühmten Architekten Walte Gropius.

Mit der „Verstädterung“ Hohenschönhausens wurde der heutige Bezirk auch für die Berliner immer interessanter. Hier wohnten sie ruhiger, als in der großen Stadt, obwohl der Weg nicht weit war und waren schnell im Grünen. Mit ihrer Ansiedlung entstand eine typisch „städtische“ Mischung der Bevölkerung. So wohnten Beamte und Kaufleute ebenso hier, wie Fabrikarbeiter. Die Zeit brachte es schließ-

Malchow 1704 gekauft hatte, dauerte es nur neun Jahre, bis sein Nachfolger Friedrich



Wilhelm I. es bereits wieder aus der Hand gab, um es an den Markgrafen von Brandenburg/Schwedt zu veräußern.

Malchow wurde gemeinsam mit Wartenberg 1882 von Berlin gekauft und auch hier ließ die Großstadt vor allem Rieselfelder anlegen.

Wie aus Urkunden ersichtlich ist, existiert das Dorf Falkenberg seit 1370. Auch in Falkenberg befand sich zu jener Zeit ein Rittergut, das über die vielen Jahre hinweg von verschiedensten Menschen genutzt wurde. Berlin hatte das Gut



bereits 1376 erworben und fortan an Familien aus dem Adel und dem Bürgertum als Afterlehen vergeben. Zwischen 1791 und 1796 wohnte auch Marie-Elisabeth von Humboldt, Mutter von Alexander und Wilhelm von Humboldt, hier. Die Humboldtsche Familiengruft, die ein Turm, entworfen von Schinkel, ziert, befindet sich auf dem Falkenberger Friedhof. 1875, also noch vor den Käufen der anderen beiden Dörfer, legte Berlin in Falkenberg Rieselfelder an.

Im Zuge der Berliner Verwaltungsreform wurden am 27. April 1920 die Landgemeinde Hohenschönhausen, sowie die Dörfer Wartenberg, Falkenberg und Malchow nach Berlin eingemeindet und gemeinsam dem 18. Bezirk Weißensee zugeteilt.



prunkvoll wirkt, wie wohl zur Zeit seiner Errichtung. Nachdem es 1736 von der Familie Röbel an einen Berliner Großkaufmann verkauft worden war, war es zuletzt Wohnsitz Paul Schmidts, dem Erfinder der Taschenlampe. Seit dieser Zeit diente es bis 1989 ausschließlich öffentlichen Zwecken, wie beispielsweise als Unterkunft einer Luftwaffeneinheit, als TBC-Kinderkrankenhaus oder Abtreibungsklinik.



Der erste Eindruck, den Hohenschönhausen vermittelt, ist der einer typischen DDR-Satellitenstadt. Dennoch findet man im gesamten Bezirk verteilt, Überbleibsel, die beweisen, dass die Geschichte bis in das 14. Jahrhundert zurückgeht.

Zudem hat Hohenschönhausen Nähe zum Umland zu bieten, was seine 117.000 Einwohner

**EUROPA
SPECIAAL
REIZEN**

GASTFAMILIEN BERLIN

ONZE SUCCESFORMULE VOOR EEN EDUCATIEF EN BETAALBAAR VERBLIJF IN BERLIJN

Nach dem Ende des zweiten Weltkrieges, der wie fast überall, auch in Hohenschönhausen seine Spuren hinterließ, begann die Geschichte der DDR.



gern wahrnehmen. Ob der Weissen See, Malchower See oder der Orankesee, gerade im



Sommer können sich die Hohenschönhausener über ihre „grüne“ Umgebung freuen.

Zu dieser Zeit waren einige der Villen in Hohenschönhausen im Besitz des Ministeriums für Staatssicherheit und auch die zentrale Untersuchungshaftanstalt lag nicht weit entfernt von hier in einem Industriegebiet. Seit dem Ende der DDR wurden die „Residenzen“ in normale Mietwohnungen umgebaut.

Das alte Gutshaus ist heute noch in der Hauptstraße zu sehen, auch wenn es nicht mehr so

